

DAHİLDE İŐLEME REJİMİ

İHRACAT GENEL MÜDÜRLÜđÜ



1. Dahilde İşleme Rejimi Nedir?

2. Dahilde İşleme Rejimi İstatistikleri

3. Dahilde İşleme Rejimi Mevzuatı

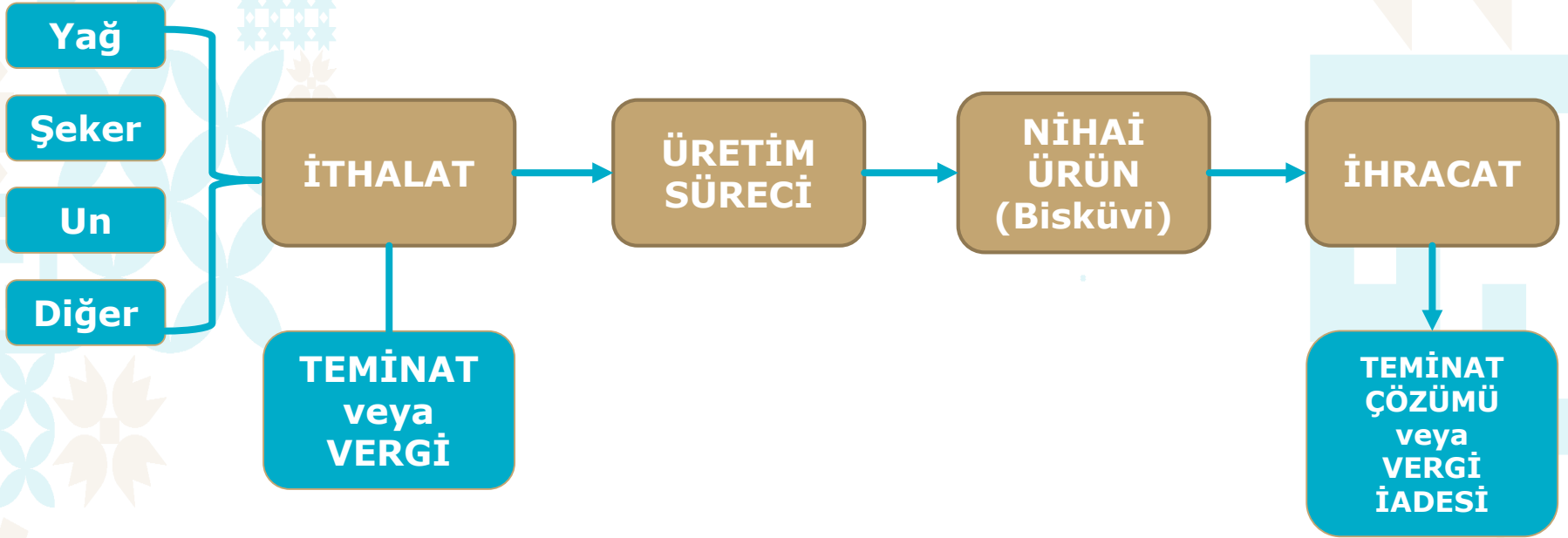
Dahilde İşleme Rejimi Nedir?

İhraç ürününün elde edilmesinde kullanılan girdilerin **ticaret politikası önlemlerine** tabi tutulmaksızın gümrük muafiyetli olarak ithal edilmesidir.

- ▶ İthalatta Haksız Rekabetin Önlenmesi Hakkında Mevzuat (Anti-Damping ve Sübvansiyon)
- ▶ İthalatta Gözetim ve Korunma Önlemleri Hakkında Mevzuat (Kota ve Gözetim Lisansları)



DİR İşleyiş Süreci





AMAÇLARI VE KULLANIM GEREKÇELERİ

Gümrük
muafiyetli girdi
ithali

Üretim/işlemede
maliyet avantajı

İhracatta yüksek
rekabet şansı

Amaçlar

- İhracatçılarımıza dünya piyasalarında rekabet gücü kazandırmak
- İhraç pazarlarımızı geliştirmek
- İhraç ürünlerimizi çeşitlendirmek
- Sürdürülebilir ihracat artışı sağlamak

Kullanım Gerekçeleri

- Hammadde ve üretim yetersizliği
- Üretimde kalite sorunu
- Maliyet yüksekliliği
- İleri teknoloji eksikliği
- Finansman avantajı

AVANTAJLARI

Vergi-Fon Muafiyetleri

- İthalatta Gümrük ve Eş Etkili Vergi Muafiyeti
- KKDF İstisnası
- Vergi, Resim ve Harç İstisnası

Yurt İçi Alım Avantajları

- Yurt İçi Alımlarda KDV Tecil-Terkin Uygulaması
- Yurt içinden Dünya Piyasa Fiyatlarından Tarımsal Hammadde Temini

Diğer Özel Avantajlar

- Ticaret Politikası Önlemlerine Tabi Olmama



1. Dahilde İşleme Rejimi Nedir?

2. Dahilde İşleme Rejimi İstatistikleri

3. Dahilde İşleme Rejimi Mevzuatı

DİR Kapsamında Yapılan İthalat Ve İhracat

DİR KAPSAMINDA YAPILAN İTHALAT VE İHRACATIN GENEL İTHALAT VE İHRACAT İÇİNDEKİ YERİ (Milyon Dolar)

MİLYON DOLAR YIL	Genel İhracat	DİR İhracat	Payı	Genel İthalat	DİR İthalat	Payı	DİR İthalat - İhracat Oranı (DKO)	Genel İthalat - İhracat Oranı
	A	B	B/A	C	D	D/C	D/B	C/A
2012	152.462	63.680	% 41,8	236.545	30.757	% 13,0	% 48,30	% 155,2
2013	151.803	66.737	% 44,0	251.661	31.381	% 12,5	% 47,02	% 165,8
2014	157.610	67.080	% 42,6	242.177	30.677	% 12,7	% 45,73	% 153,7
2015	143.839	57.497	% 40,0	207.234	25.454	% 12,3	% 44,27	% 144,1
2016	142.530	57.208	% 40,1	198.618	24.036	% 12,1	% 42,02	% 139,4
2017	156.993	64.169	% 40,9	233.800	27.914	% 11,9	% 43,50	% 148,9
2018	167.921	74.204	% 44,2	223.047	32.614	% 14,6	% 43,95	% 132,8
2019	171.465	74.402	% 43,4	202.704	33.748	% 16,6	% 45,34	% 118,2
2020	160.665	69.414	% 40,8	209.534	32.013	% 15,3	% 37,17	% 129,5
2021 (Ocak- Haziran)	96.576	42.921	% 44,4	121.274	18.739	% 15,4	% 43,66	% 125,6



1. Dahilde İşleme Rejimi Nedir?

2. Dahilde İşleme Rejimi İstatistikleri

3. Dahilde İşleme Rejimi Mevzuatı

- ▶ 4458 Sayılı Gümrük Kanunu
- ▶ 261 Sayılı İhracatı Geliştirmek Amacı İle Vergilerle İlgili Olarak Hükümetçe Alınacak Tedbirlere Dair Kanun
- ▶ 1567 Sayılı Türk Parası Kıymetini Koruma Hakkında Kanun
- ▶ 474 Sayılı Gümrük Giriş Tarife Cetveli Hakkında Kanun
- ▶ 2976 Sayılı Dış Ticaretin Düzenlenmesi Hakkında Kanun
- ▶ 10/07/2018 tarihli ve 1 Sayılı Cumhurbaşkanlığı Kararnamesi



DİR Mevzuatı (-II-)

- ▶ 2005/8391 Sayılı Dahilde İşleme Rejimi Kararı
- ▶ İhracat 2006/12 Sayılı Dahilde İşleme Rejimi Tebliği
- ▶ İhracat 2005/2 Sayılı İhracat Sayılan Satış ve Teslimler Hakkında Tebliğ
- ▶ İhracat 2007/2 Sayılı Dahilde İşleme Rejimine İlişkin İşlemlerin Bilgisayar Veri İşleme Tekniği Yoluyla Yapılmasına Dair Tebliğ
- ▶ İhracat 2005/1 Sayılı Dahilde İşleme Rejimi Tebliği

- ▶ Ticaret Bakanlığı :
 - ▶ İhracat Genel Müdürlüğü:
 - ▶ Belge düzenleme
 - ▶ DİR ile ilgili düzenleme yapma, önlem alma, sorunları çözme ve talimat verme
 - ▶ Koordinasyonu sağlama
 - ▶ Gümrükler Genel Müdürlüğü/ Gümrük İdareleri:
 - ▶ DİR ile ilgili gümrük işlemleri
 - ▶ Dahilde İşleme İzni (Dİİ) ile ilgili uygulama

DİR ile İlgili Birimler (-II-)

- ▶ Bölge Müdürlükleri :
 - ▶ DiİB ile ilgili revize ve kapatma işlemleri
- ▶ Diğer Kurumlar :
 - ▶ Hazine ve Maliye Bakanlığı (KDV tecil-terkin sistemi)



DİİB ve Dİİ Arasındaki Fark

- ▶ Eşyanın; tamir edilmesi, boyanması, yenilenmesi, monte edilmesi, birleştirilmesi, ambalajlanması, bedelsiz ithalatı vb. işlemler için gümrük idarelerince Dahilde İşleme İzni (Dİİ) verilir. (2006/12 sayılı DİR Tebliğinin 14 üncü maddesi)
- ▶ Yukarıda sayılan işlemler dışında Ekonomi Bakanlığı tarafından Dahilde İşleme İzin Belgesi (DİİB) düzenlenir.

Dahilde İşleme İzni (Dii)

- ▶ Dahilde İşleme İzni verilecek haller, ihracat 2006/12 sayılı Tebliğ'in 14 üncü maddesinde sayılmaktadır.
- ▶ İzin şartlarına göre ithal edilen eşyanın ihraç edildiğinin tespiti kaydıyla, Dii ihracat taahhütleri ilgili gümrük idaresi tarafından kapatılmaktadır.

DİİB İçindeki Bilgiler

- ▶ Belgenin tarih ve sayısı
- ▶ Firma unvanı, adresi, vergi numarası
- ▶ Belgenin süresi
- ▶ İthal eşyasının miktar ve değeri
- ▶ İhraç eşyasının miktar ve değeri
- ▶ Özel şartlar
- ▶ Döviz kullanım oranı
- ▶ Vb.

- ▶ İthal eşyasının ihraç edilecek ürünün üretiminde kullanıldığıının tespitinin mümkün olması
- ▶ Ülkemizde yerleşik üreticilerin temel ekonomik çıkarlarının olumsuz etkilenmemesi
- ▶ Faaliyetin katma değer yaratan, kapasite kullanımını artıran, rekabet gücü sağlayan nitelikte olması
- ▶ Firmaların performansları

► Azami 12 ay

► 12 ayı aşan üretim süreçlerinde ise proje süresi kadar

Örnek : Gemi inşası ve savunma sanayi projeleri.

DİİB ve Dİİ Ek Süreleri (-I-)

- ▶ DİİB kapsamında ilk ithalatın yapıldığı tarihe kadar verilen azami 3 aya kadar ek süre (süre kaydırımı)
- ▶ DİİB ihracat taahhüdünün en az %25'ini gerçekleştiren firmalara belge orijinal süresinin yarısı kadar verilen performansa dayalı ek süre

DİİB ve Dİİ Ek Süreleri (-II-)

- ▶ Haklı sebebe ilişkin süre:
 - ▶ DİİB kapsamındaki önceden ihracata tekabül eden ithalatın tamamlanamaması halinde azami belge orijinal süresinin yarısı kadar
 - ▶ Dİİ kapsamında gerçekleştirilen üretim veya ihracatın taahhüde oranı en az %25 olmak kaydıyla, ihmâl veya kusur olmaksızın gerçekleştirilemeyen kısım için izin orijinal süresinin yarısı kadar
 - ▶ DİİB süresi içerisinde gerçekleştirilen ancak ilgili satır kodu bulunmaması nedeniyle belge ihracat taahhüdüne saydırılmayan ihracata ilişkin gümrük beyannameleri kapsamı eşya ile aynı ticari tanım ve 8-12'li bazda aynı GTİP'li eşyanın miktarı kadar yeniden ihracat gerçekleştirilebilmesi için azami belge orijinal süresinin yarısına kadar

DİİB ve Dİİ Ek Süreleri (-III-)

- ▶ Mücbir sebep ile fevkalade hollere ilişkin ek süre:
(Ek süre miktarı bakanlıkça belirlenir)
 - ▶ Deprem, sel, don, fırtına, kasırga vb. tabii afetler ve yangın
 - ▶ Ülkemiz veya ithalatçı ülkede devletçe konulan yasaklar, harp ve abluka hali, genel salgın hastalık
 - ▶ Yükümlü firmanın faaliyetinin kamu otoritelerince kısıtlanması, durdurulması veya firmaya el konulması
 - ▶ Yükümlü firmanın iflası veya konkordato ilan etmiş olması ya da firma hakkında iflasın ertelenmesi kararı verilmiş olması (mahkeme kararı ile)
 - ▶ Şahıs firmalarında firma sahibinin ölümü
 - ▶ Grev ve lokavt

Aracı İhracatçı

- ▶ Belge/izin sahibi firmalar ihracatı kendileri yapabilecekleri gibi, başka bir firmaya da yaptırabilirler. Belge/izin sahibi olmayan ancak belge/izin kapsamında ihracat yapan bu firmalar aracı ihracatçı kabul edilir.
- ▶ Aracı ihracatçıların belge kapsamında ihracat yapabilmeleri için belge sahibi firma tarafından aracı ihracatçı kaydının yaptırılması gerekmektedir. Aracı ihracatçı kaydı Bölge Müdürlükleri tarafından ve her bir DİİB için ayrı ayrı yapılmaktadır.
- ▶ Bazı hallerde Bakanlıkça aracı ihracatçı kullanımına kısıtlama getirilebilir.

- I - İthalat → İhracat
- II - Yurt içi alım → İhracat
- III - İthalat → Yurt içi satış ve teslimler

► Şartlı Muafiyet Sistemi

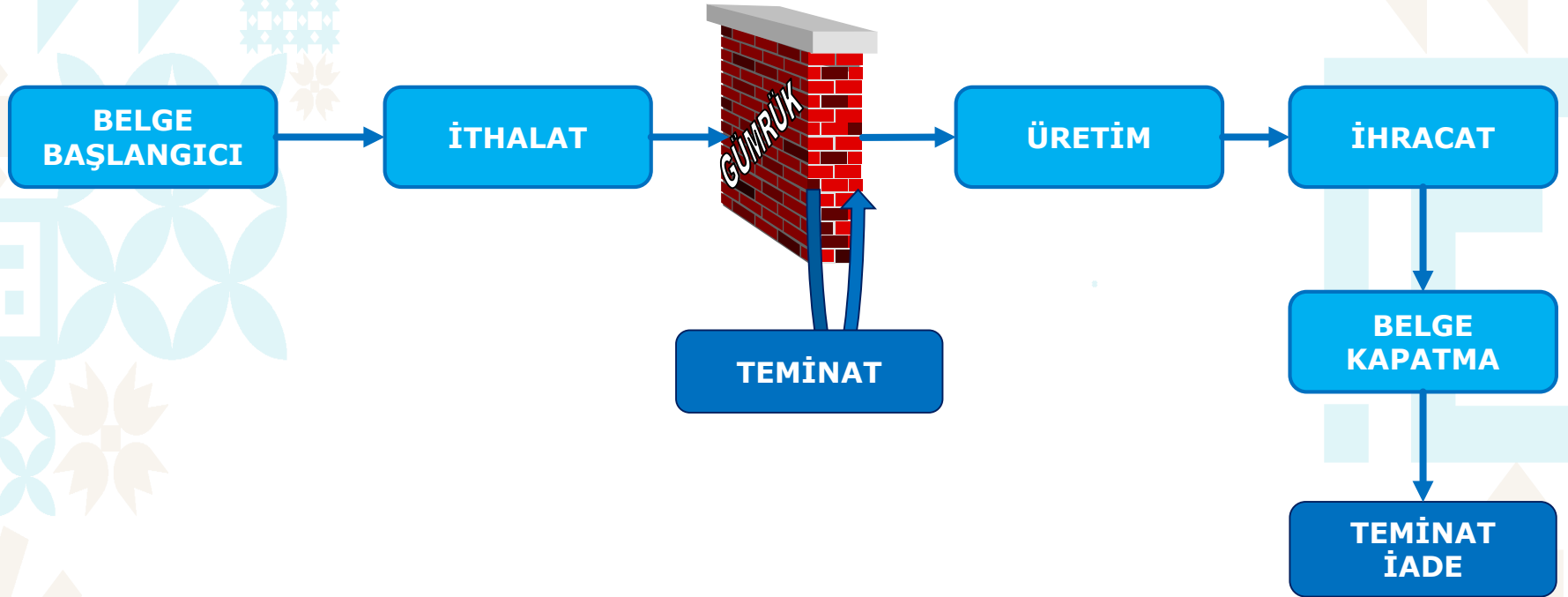
- Önceden ithalat
- Eşdeğer eşya

► Geri Ödeme Sistemi

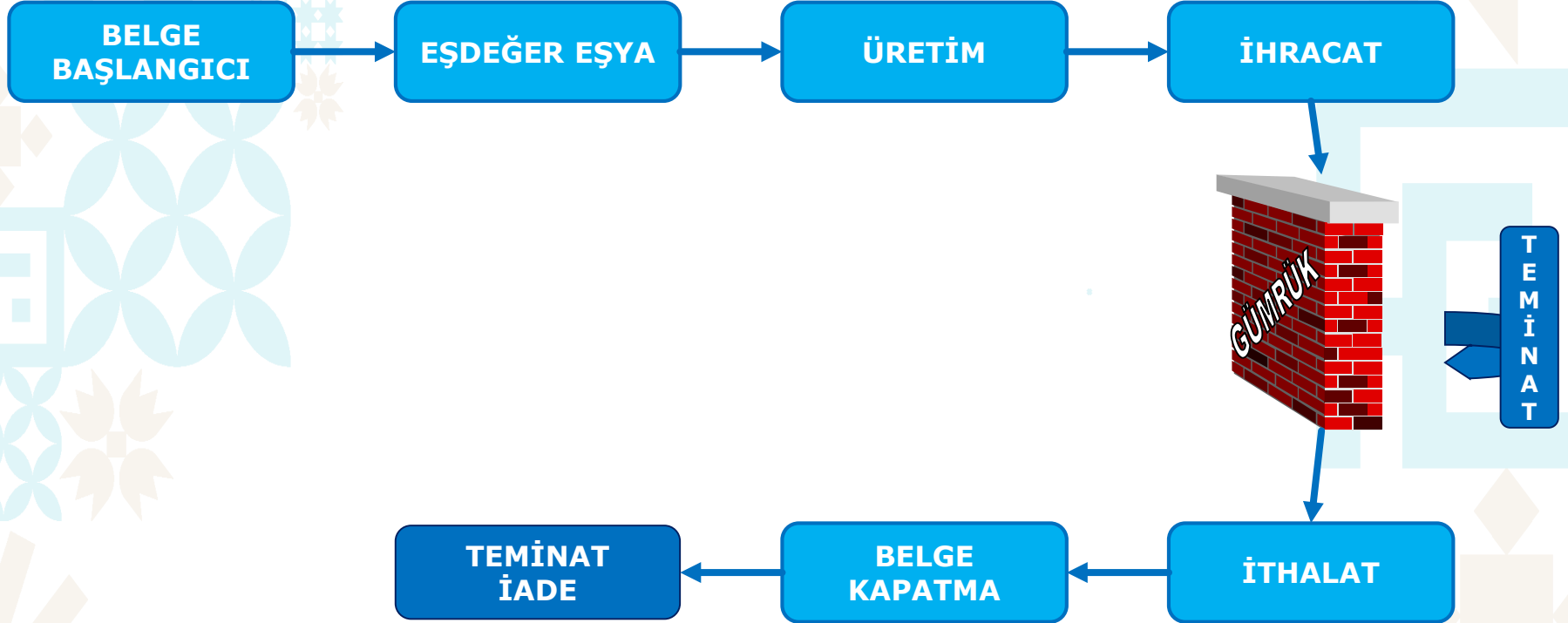
Şartlı Muafiyet Sistemi

İhraç edilecek eşyanın üretiminde kullanılan hammadde, yardımcı madde, ambalaj ve işletme malzemelerinin ithalatı sırasında doğan **vergilerin teminata bağlanarak ve ticaret politikası önlemlerine tabi tutulmaksızın** ithal edilmesi ve üretim sonucunda elde edilen eşyanın ihraç edilmesini müteakip alınan teminatın iade edilmesidir.

Şartlı Muafiyet Sistemi (-I-) (Önceden İthalat)



Şartlı Muafiyet Sistemi (-II-) (Eşdeğer Eşya Kullanımı)



Teminat

- ▶ Para
- ▶ Teminat mektubu
- ▶ Hazine tahvil ve bonoları

İndirimli Teminat (-I-)

- ▶ Yetkilendirilmiş Yükümlü Sertifikası veya Onaylanmış Kişi Statü Belgesi (OKS) sahibi imalatçı-ihracatçı firmalar (İhracatı > 25 milyon \$ ise %1, 25 > ihracat > 5 milyon dolar ise %5 ve OKS sahibi firmalar %10)
- ▶ DTSS ve SDTŞ için bir önceki yıl ihracatı kadar DİR kapsamında yapacakları ithalatta, bu ithalattan doğan verginin %10'u

İndirimli Teminat (-II-)

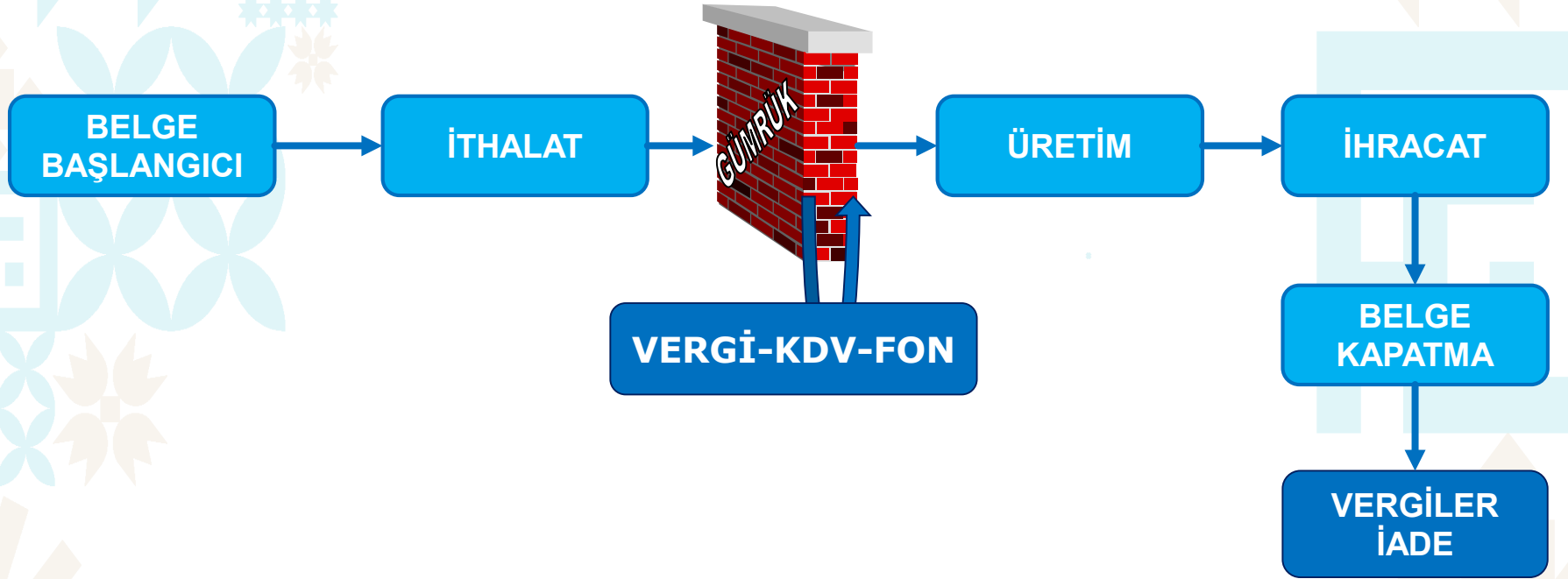
- ▶ İmalatçı-ihracatçılar ile,
 - ▶ Son 3 yıl içerisinde her bir yıl için 5 milyon \$ veya son 5 yıl içerisinde her bir yıl için 1 milyon \$'ı geçen ihracatçıların;
- Belge/izin müracaat tarihinden önceki 4 yıl içerisinde düzenlenmiş, ihracat taahhüdü kapatılmış sanayi ürünleri için 1 milyon \$, tarım ve işlenmiş tarım ürünleri için 500 bin \$'dan az olmamak kaydıyla gerçekleştirdikleri ihracat kadar belge/izin kapsamında yapacakları ithalatta, bu ithalattan doğan verginin %10'u.

Geri Ödeme Sistemi (-I-)

- ▶ İthalat sırasında gümrük vergisi, fon, KDV gibi yükümlülüklerin ödenmesi, ihracatı müteakip ödenen meblağın geri alınması,
- ▶ Tercihli rejime konu ülkelere yapılan ihracatta, telafi edici verginin ithalat esnasında ödenmesi.



Gerİ Ödeme Sistemi (-II-)



II - Yurt İçi Alım → İhracat

- ▶ DİİB kapsamında yapılmaktadır.
- ▶ KDV'de tecil-terkin sistemi

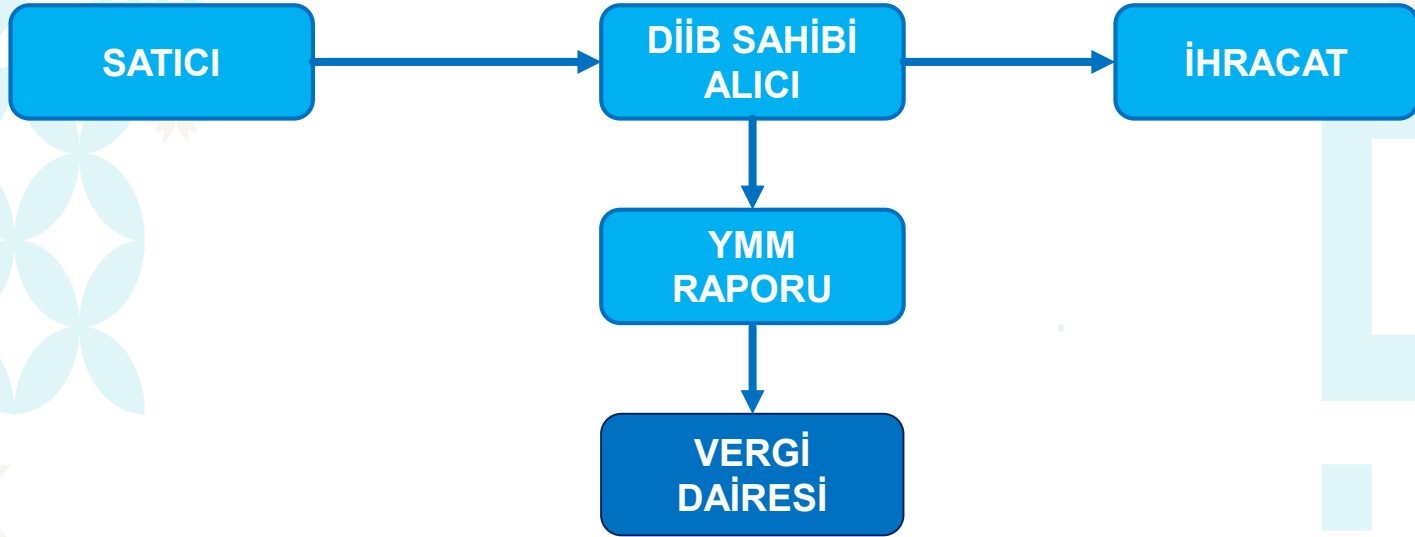
- Bu sistem kapsamında, DiİB'de yer alan madde ve malzemelerin yurt içinden KDV ödenmeksizin alımına imkan tanınmaktadır.

- ▶ Tecil-terkin kapsamında satın alınan mallardan üretilen ihraç eşyasının DİİB'de belirtilen süre ve şartlara uygun olarak ihraç edilmemesi halinde; tecil edilen KDV ile vergi ziyayı cezası ve gecikme faizi alıcıdan tahsil edilir.
- ▶ DİİB sahibi alıcılar satın aldıkları maddelerden imal ettikleri malları DİİB süresi içerisinde ihraç ettiklerini YMM raporu ile tespit ettirmelidir.

- ▶ YMM Raporunun ekine teyidi alınan GB'nin onaylı bir sureti eklenmeli ve ilgili satıcılara verilmelidir.
- ▶ Satıcılar tarafından bu raporların vergi dairesine verilmesi suretiyle terkin işlemi sağlanacaktır.



KDV'de Tecil Terkin Sistemi (-IV-)



III - İthalat → Yurt İçi Satış ve Teslimler

- ▶ İhracat 2005/2 Sayılı Tebliğ'de belirtilen satış ve teslimlere yönelik olarak gümrük muafiyetli ithalat yapılabilmektedir.
- ▶ Bu kapsamdaki faaliyetler için Ticaret Bakanlığı İhracat Genel Müdürlüğü'nden DİB (D3) alınması gerekmektedir.

İhracat Sayılan Satış ve Teslimler

- ▶ Yatırım programında yer alan kamu yatırımlarının uluslararası ihalesini kazanan firmalara yapılacak satış ve teslimler,
- ▶ Savunma sanayi kapsamında yapılan satış ve teslimler,
- ▶ Gümrük hattı dışı eşya satış mağazalarına yapılan satış ve teslimler,
- ▶ Yatırım Teşvik Belgesi firmaya bu belge kapsamında yapılan satış ve teslimler,
- ▶ Yatırım Malları Listesinde yer alan malların üretimi ve satışı
- ▶ Kamu kurum ve kuruluşlarınca uluslararası ihaleye açılan yatırım malı ve sınai malı ihalesini kazanan firmaların yaptıkları satış ve teslimler,
- ▶ Ambalaj malzemesi imalatçılarının ihraç ürünüyle birlikte ihraç edilmek üzere ihracatçılara yaptıkları satış ve teslimler.

- ▶ Müracaat (DİR Otomasyon Uygulaması) (19 Eylül 2022 tarihi itibarıyla DYS'ye geçilmiştir)
- ▶ DiİB İhracat Taahhüt Kapatma

DYS Uygulaması Nedir?

DYS (DİR Modülü) Uygulaması, Başvuru aşamasından kapatılma aşamasına kadar, Dahilde İşleme İzin Belgeleri ile ilgili işlemlerin elektronik ortamda, elektronik imza ile gerçekleştirilmesini sağlayan web tabanlı bir uygulamadır.



DİR Otomasyon (DYS) Uygulaması İşleyişi (-I-)

E-İmza Temini

Elektronik
İmza-
E Devlet

KamuSM

E-Güven

Türktrust

E-Tuğra

E-İmzaTR

Firma Tanımlama (Bir Defa)

Yetki
Başvurusu
(Web'den)

Başvuru Formu

İhracatçı Birliklerine
Evrak Teslimi

Tic. Sicil Gazetesi

Kapasite Raporu

İmza Sirküleri

Yetki Belgesi

Diğer Belgeler ...

Her Belge İçin

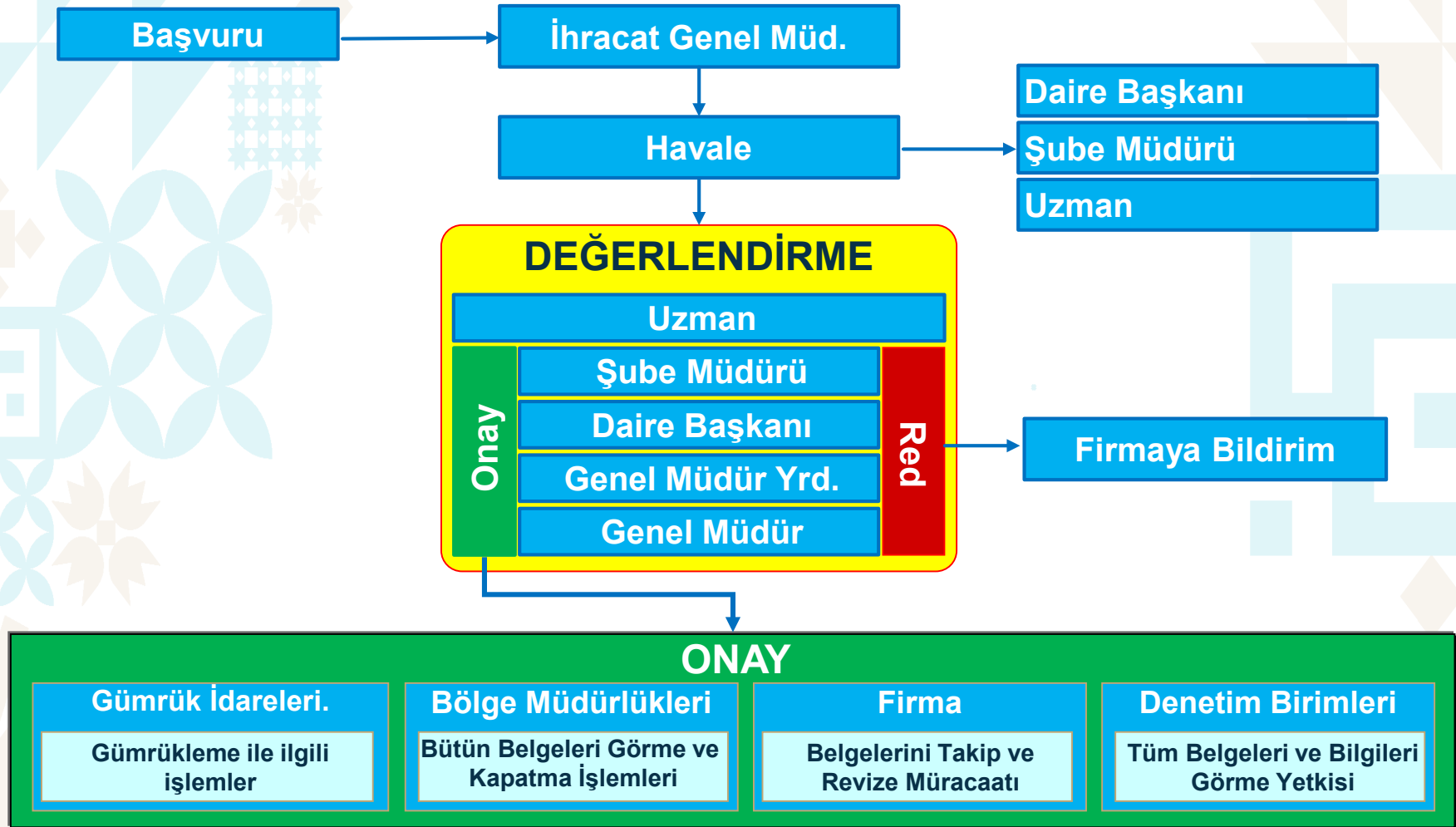
Belge
Müracaatı

İthalat Listesi

İhracat Listesi

Sarfıyat Tablosu

DYS Uygulaması İşleyişi (-II-)



- ▶ Kapatma için gerekli belgeler
- ▶ Kapatma için müracaat süresi
- ▶ Kapatmada Bölge Müdürlüklerinin rolü
- ▶ Kapatma işleminin sonucu
- ▶ Kapatmada müeyyide
- ▶ Telafi Edici Vergi (TEV)

- ▶ Belge aslı (eğer firma tarafından belge aslı alınmışsa)
- ▶ Gümrük Beyannameleri
- ▶ İthalat/İhracat listeleri
 - ▶ TEV makbuzu, A.TR, Menşe ispat belgeleri

Kapatmaya İlişkin Süreler (-I-)

- ▶ Kapatma müracaatları, ilgili Bölge Müdürlüğüne yapılır.
- ▶ Belge süresi sonundan itibaren 3 (üç) ay içerisinde gerekli bilgi ve belgelerin ilgili Bölge Müdürlüğüne ibraz edilmesi gerekir.
- ▶ Kapatmaya ilişkin bilgi ve belgelerin 3 (üç) ay içerisinde ibraz edilmemesi veya ibraz edilen bilgi ve belgelerde eksiklik tespit edilmesi halinde, bu eksikliklerin tamamlanması için firmaya 1 (bir) ay süre verilir.

Kapatmaya İlişkin Süreler (-II-)

- ▶ Bu süre içerisinde eksik bilgi ve belgelerin tamamlanmaması durumunda, ihracat taahhüdü mevcut bilgi ve belgelerle müeyyideli olarak kapatılır.
- ▶ Belge sahibi firmalar, kendilerine tebliğ edilen taahhüt hesabının müeyyideli kapatılması işlemine karşı tebliğ tarihinden itibaren 1 (bir) ay içerisinde itiraz edebilirler.

- ▶ Belgedeki şartlara uygun olarak ithal eşyasının işlem görmüş ürünün ihracatında kullanıldığını tespit eder.
- ▶ Belge aşımı, ikincil işlem görmüş ürün, yurt içi alım, serbest bölgelere yapılan ihracat, döviz kullanım oranı, işletme malzemesi, TEV ve özel şartlar hususlarına dikkat eder.

- ▶ **Belge şartları yerine getirilmiş ise:**
 - ▶ Teminat iadesi için ilgili gümrük idaresine bildirim yapılır.
- ▶ **Belge şartları yerine getirilmemiş ise:**
 - ▶ Müeyyide uygulanması için yine ilgili gümrük idaresine bildirim yapılır.

- ▶ Belge şartları yerine getirilmemiş ise;
 - ▶ İthalat sırasında alınmayan vergiler (gümrük vergisi + KDV + varsa diğer kesintiler),
 - ▶ Gecikme faizleri,
 - ▶ Gümrük vergilerinin veya gümrüklenmiş değer (gümrük vergileri ile CIF/FOB kıymetinin toplamı) iki katı kadar para cezası tahsil edilir;
 - ▶ Kaçakçılık kovuşturması (ithal edilen eşyanın iç piyasaya satıldığı durumlarda) yapılır.

Telafi Edici Vergi (-I-)

Üçüncü ülke menşeli bir eşyanın DİİB kapsamında ithal edildikten sonra üretim sürecini müteakip ihraç ürünü olarak AB üyesi ülkelere, serbest ticaret anlaşması imzaladığımız ülkelere, Pan-Avrupa Menşe Kümülyasyonuna veya Pan-Avrupa-Akdeniz Menşe Kümülyasyonuna taraf olan ülkelere ihraç edilmesi halinde, ithal edilen eşya ile ilgili vergi ihracat sırasında ödenir.



Telafi Edici Vergi (-II-)



HARİÇTE İŞLEME REJİMİ

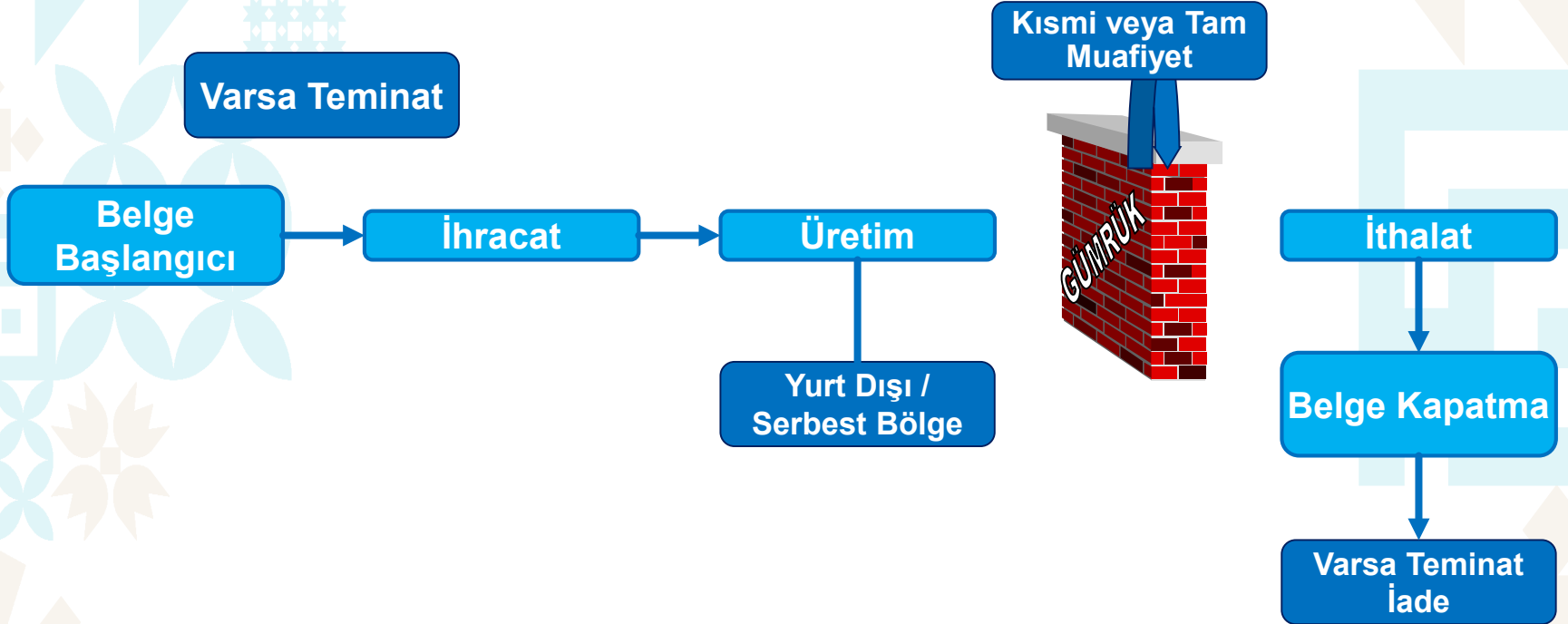
- ▶ Hariçte İşleme Rejimi Mevzuatı
- ▶ Hariçte İşleme Rejimi Nedir?
- ▶ Hariçte İşleme Rejimi İşleyiş Süreci
- ▶ Hariçte İşleme Rejimi ile İlgili Merciler
- ▶ HiİB Almak İçin Gerekli Belgeler
- ▶ HiİB/Hiİ İçin Süreler/Ek Süreler
- ▶ HiİB Taahhüt Kapatma

- ▶ 4458 Sayılı Gümrük Kanunu, 1567 Sayılı Kanun, 2976 Sayılı Kanun ve 474 Sayılı Kanun, 637 Sayılı KHK.
- ▶ 2007/11864 Sayılı Hariçte İşleme Rejimi Kararı (R.G.:5/4/2007-26484)
- ▶ İhracat 2007/5 Sayılı Hariçte İşleme Rejimi Tebliği (R.G.:11/5/2007-26519)

Hariçte İşleme Rejimi Nedir ?

Hariçte işleme faaliyeti, serbest dolaşımdaki eşyanın daha ileri bir safhada işlenmek, tamir edilmek veya yenilenmek üzere geçici olarak Türkiye Gümrük Bölgesi dışına veya serbest bölgelere ihraç edilmesi ve bu işleme faaliyetleri sonucunda elde edilen ürünlerin tam veya kısmi muafiyet uygulanarak serbest dolaşıma girmesidir.

HİR İşleyiş Süreci (-II-)

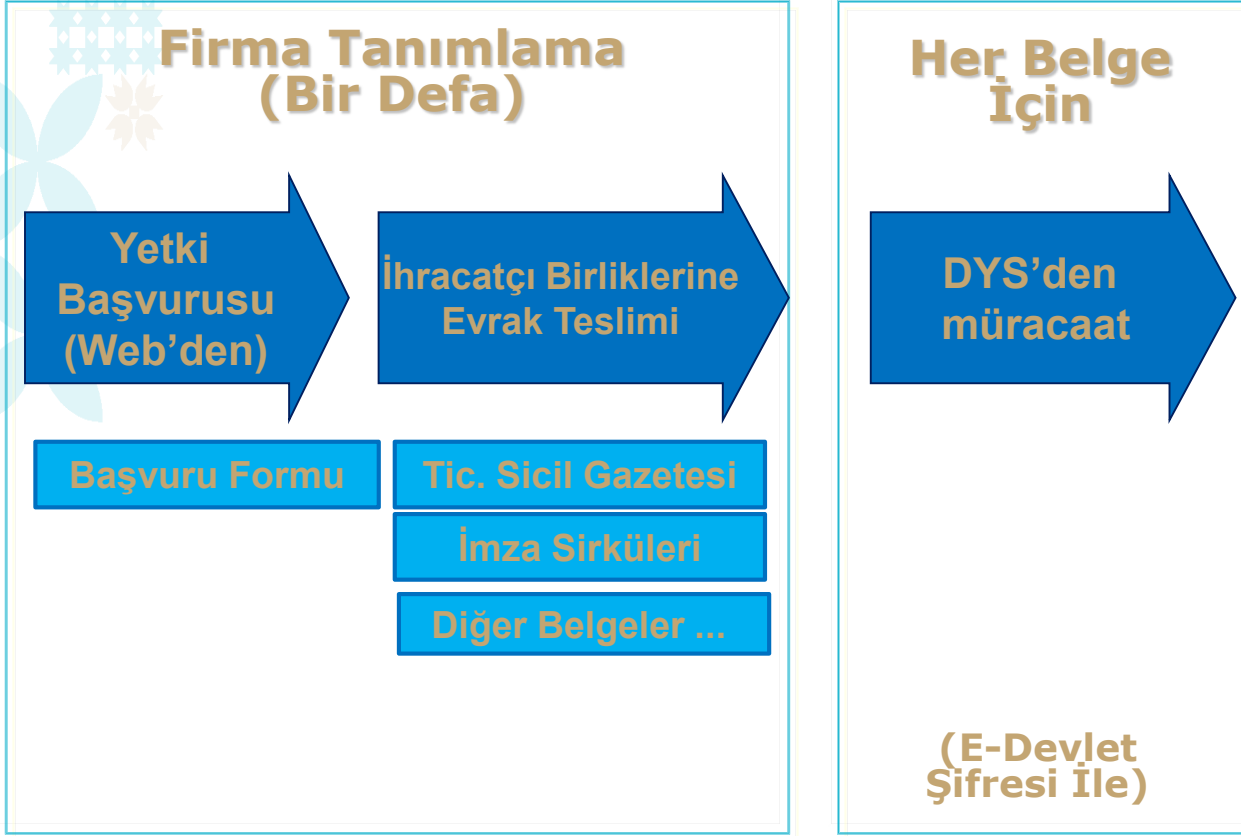


- ▶ İşlem görmek üzere gönderilecek eşya için Bakanlığımızca Hariçte İşleme İzin Belgesi (HiİB),
- ▶ Tamirat amaçlı gönderilecek eşya için gümrük idareleri Hariçte İşleme İzni (Hiİ),
- ▶ İşlem görmek üzere gönderilecek madenler için de İstanbul Maden ve Metaller İhracatçı Birliklerince Hariçte İşleme İzni (Hiİ)

verilmektedir.

DYS'de HİİB ve Hİİ İşleyiş Süreci

01/11/2020 tarihi itibariyle HİİB, DYS üzerinden tanzim edilmektedir.



▶ HİİB;

- ▶ HİİB'in Süresi azami 12 aydır.
- ▶ HİİB'e belge orijinal süresinin 1/2'si kadar ek süre verilebilir.
- ▶ Mücbir sebep dahilinde ek süre verilebilir.

▶ Hİİ;

- ▶ Hİİ'nin Süresi 12 aydır.
- ▶ Hİİ'ne 12 aya kadar ek süre verilebilir.
- ▶ Mücbir sebep dahilinde ek süre verilebilir.

HİİB Taahhüt Kapatma (-I-)

- ▶ HİİB taahhüt kapatması için gerekli belgeler:
 - ▶ Belge aslı
 - ▶ Gümrük Beyannamesi asılları
 - ▶ Hammadde sarfiyat tablosu
 - ▶ İthalat-ihracat listeleri
- ▶ Taahhüt kapatma işlemleri, Bölge Müdürlüklerince belgedeki şartlara uygun olarak, ihraç edilen eşyanın ithal edilen mamulün üretiminde kullanıldığının tespiti kaydıyla yapılır.

HİİB Taahhüt Kapatma (-II-)

HİİB'de kayıtlı miktar ve değerin üzerinde ithalat yapıldığının tespiti halinde, bu kısma tekabül eden vergi ithal tarihi itibarıyla tahsil edilir.

Teşekkürler...

İHRACAT GENEL MÜDÜRLÜĞÜ

Ahmet KÜÇÜKASLAN